

COMPRENDRE LES CHIFFRES DE POPULATION

Mise en contexte des estimations et projections
démographiques régionales issues des recensements

Philippe Garvie

**Direction de santé publique
Centre intégré de santé et de services sociaux de
l'Outaouais (CISSSO)
15 mai 2015**

Objectifs de la présentation

1. *Informers les employés du Centre intégré de santé et des services sociaux de la source et de la méthodologie utilisées pour en arriver à la « donnée officielle » du réseau de la santé, laquelle sert à prédire les populations de la région de 2014 à 2019;*
2. *Contraster cette « donnée officielle » avec les autres données qui sont disponibles afin d'illustrer les similitudes, mais surtout les différences au sein des décomptes qui servent pourtant à énumérer ces mêmes populations;*
3. *Donner une idée des changements induits par la nouvelle série de projections par rapport aux anciennes pour la région et dans les territoires via la présentation d'exemples;*

Vocabulaire



« Estimations » : rétrospectif, années précédentes, a posteriori



« Projections » : prospectif, années suivantes, prédictions

Le point de départ : le Recensement canadien (aux 5 ans)

- Les Nations Unies ont établi les conditions d'un bon recensement;
- Les recensements doivent se rapporter à l'ensemble de la population;
- Ils doivent contenir des informations recueillies auprès d'individus;
- La cueillette doit se faire partout au même moment;
- Les recensements doivent être réalisés à intervalles réguliers.

Les sources de données

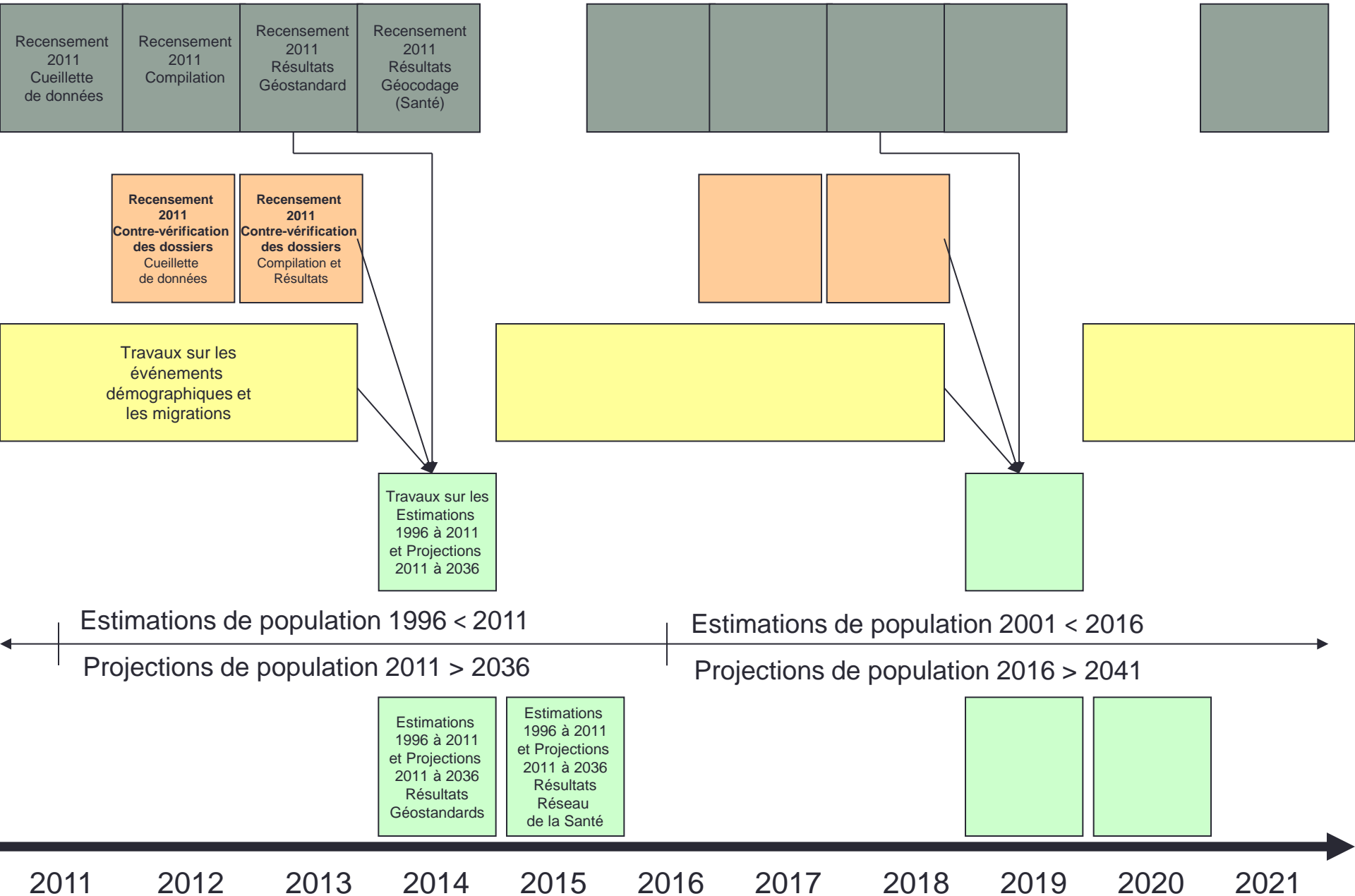
Les sources officielles

- **Le recensement de Statistique Canada**
 - Quinquennal : ...2001, 2006, 2011...
 - Décompte de la population : cible 100% des ménages
 - Sous-dénombrement systématique qui doit être corrigé
 - Caractéristiques démographiques, culturelles, socioéconomiques, etc. : échantillon de 33% = l'Enquête nationale auprès des ménages!

- **Les estimations de l'Institut de la statistique du Québec (ISQ)**
 - Annuelles, versions préliminaires, révisées, puis définitives;
 - Représente mieux la réalité, car basées sur des faits (données de natalité, migrations, mortalité sont intégrées au recensement « corrigé »);
 - Retard d'au moins une année ; par exemple l'estimation définitive la plus récente qui est disponible actuellement est celle de 2013.

- **Les projections de population de l'ISQ et du MSSS**
 - Mises à jour aux 5 ans;
 - Prédications de population à un moment donné;
 - Basées sur des hypothèses (natalité, migrations, mortalité).

Cycle de production des données de population



Exemple – Population de la région de l’Outaouais en 2011

Source	Organisme	Date de diffusion	Population
1) Projections ISQ - MSSS (basée sur le recensement 2011 corrigée)	ISQ - MSSS	2014-12-03	373905
2) Estimations postcensitaires définitives (à partir du recensement 2011 corrigée)	ISQ	2014-02-26	373905
3) Enquête nationale auprès des ménages (33 % x taux de réponse)	Stat Can	2013-09-11	364165
4) Estimations postcensitaires révisées (à partir du recensement 2006 corrigée)	ISQ	2013-02-06	368459
5) Recensement 2011 – (100 %)	Stat Can	2012-10-24	369171
6) Estimations postcensitaires provisoires (à partir du recensement 2006 corrigée)	ISQ	2012-03-07	368181
7) Projections ISQ – MSSS (basée sur le recensement 2006 corrigée)	ISQ - MSSS	2010-01-28	366747

Pour plus de détails, veuillez consulter le bulletin INFO-POP 07 intitulé La valse des chiffres : pourquoi autant de sources de données sur la population? Lesquelles utiliser, et dans quelles circonstances, à l'adresse suivante :

<http://santepublique-outaouais.qc.ca/statistiques/info-pop-07/>

Hypothèses des projections ISQ 2014 (basée sur le recensement 2011) vs ISQ 2010 (basée sur le recensement 2006)

	ISQ 2010	ISQ 2014
Fécondité (enfants par femmes) durant la période	1,88	1,70
Naissances/an (pour l'ensemble de la période)	4 000 environ (2006 – 2031)	4 450 environ (2011 – 2036)
Espérance de vie au début de la période	79,4 (2006)	80,5 (2011)
Espérance de vie en fin de période	83,6 ans (2031)	85 ans (2036)
Nombre de décès/an au début de la période	2 200 (2006)	2 500 (2011)
Nombre de décès/an en fin de période	3 800 (2031)	4 200 (2036)
Solde migratoire au début de la période (arrivants/an)	+1 900 (2006)	+2 500 (2011)
Solde migratoire en fin de période (arrivants/an)	+1 700 (2031)	+1 900 (2036)

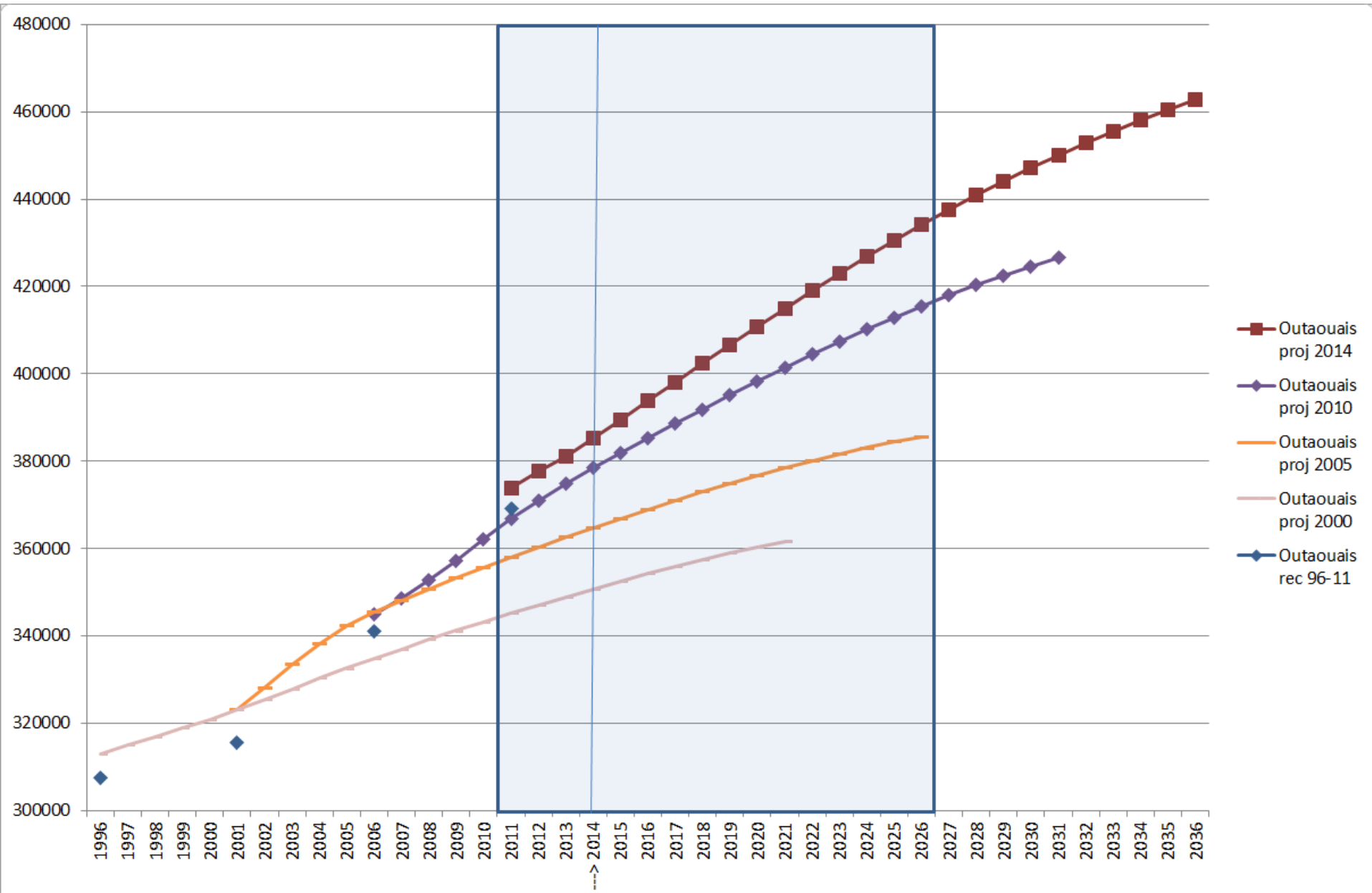
Globalement en Outaouais

- Principales différences entre les deux séries de projections (ISQ 2010 et ISQ 2014):
 - Pour une troisième série consécutive, le scénario de référence des projections de population est revu à la hausse par rapport au scénario précédent, et ce à l'échelle de l'Outaouais;
 - La plus grande différence entre les deux plus récentes séries se situe au niveau des jeunes de 0 à 14 ans. Vient ensuite le groupe des 25 à 44 ans, et le groupe des 15 à 24 ans;
 - La différence entre les deux séries en ce qui concerne les 65 ans et plus est presque nulle. Ce fut le cas également lors de l'exercice précédent, laissant ainsi croire qu'il s'agit d'un groupe d'âge pour lequel le scénario colle assez bien à la réalité d'une série de projections à l'autre;
 - Par rapport à l'ancienne série, le taux d'accroissement de la population est revu à la hausse en urbain (sauf exception du CLSC de Gatineau) et en péri-urbain (CLSC des Collines). À l'inverse, le taux d'accroissement est revu à la baisse dans les CLSC ruraux, y compris Vallée-de-la-Lièvre qui a aussi un caractère urbain dans la portion sud;

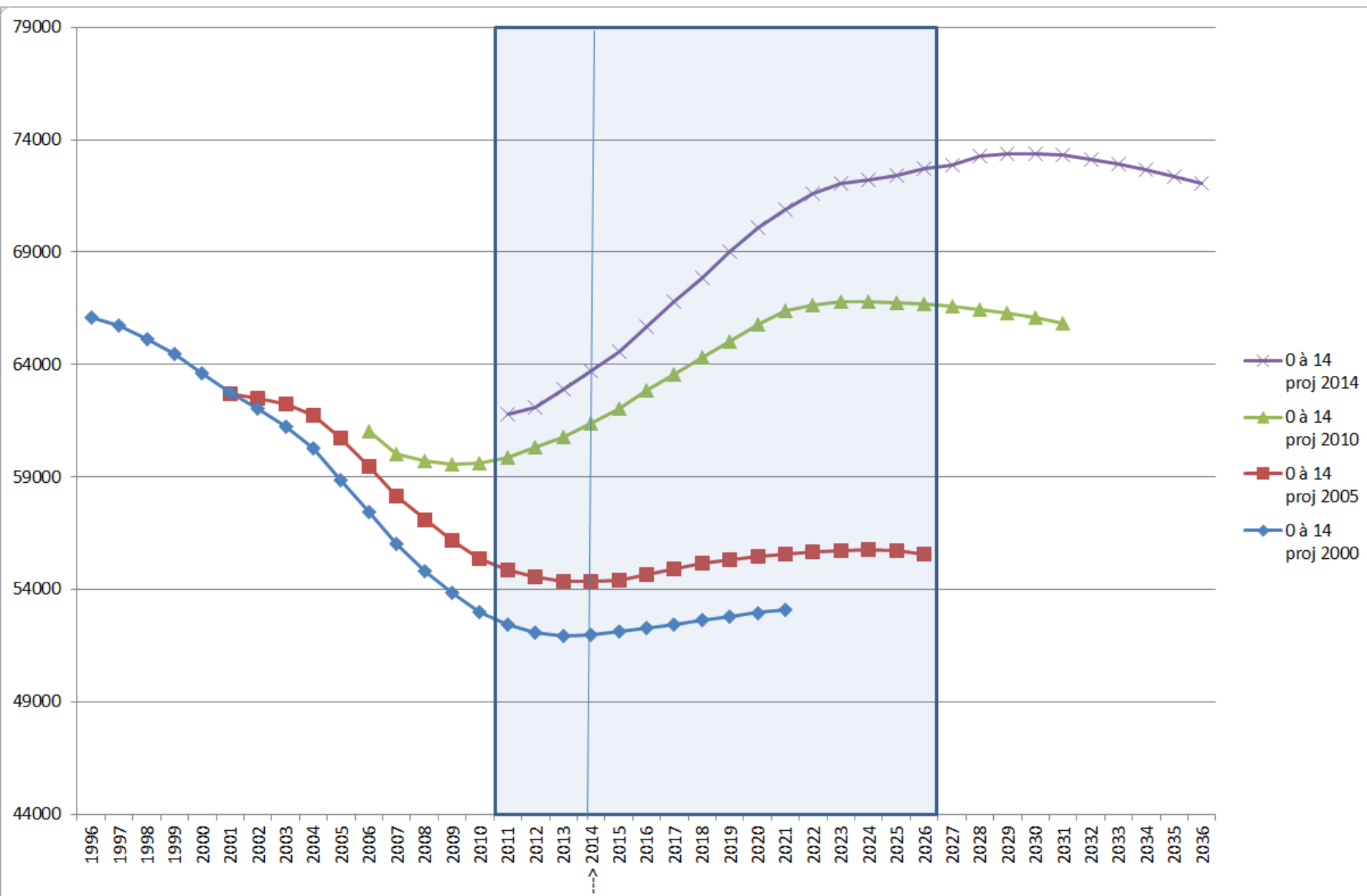
Globalement en Outaouais (suite)

- Pour établir la différence entre deux séries, nous mesurons l'absolue (les écarts négatifs sont donc convertis en écarts positifs) de la somme des écarts pendant la période de 2011 à 2031;
- Ceci permet donc d'établir une distance relative entre les deux courbes, donnant du même coup une lecture du degré de similitude (lorsqu'on tend vers 0) ou de différence (plus le chiffre augmente) entre les deux séries de projections;
- Dans l'ensemble, nous constatons que la grande majorité des territoires de CLSC de la région ont moins d'un écart-type par rapport à la moyenne des écarts entre les deux séries de projections;
- Un seul territoire fait exception sur pratiquement toute la ligne, soit le CLSC d'Aylmer qui possède des écarts de 10, 20, 30, voire 35 % sur 20 ans entre les deux séries de projections;
- En regardant l'acétate #21, on remarquera que le scénario de croissance du CLSC d'Aylmer a été revu à la hausse de façon significative dans la plus récente série de projections;
- On constate également un écart important entre les deux séries chez les 0 – 14 ans dans le CLSC du Pontiac.
- Le vieillissement de la population est bien entamé, et continue sa marche vers l'avant!

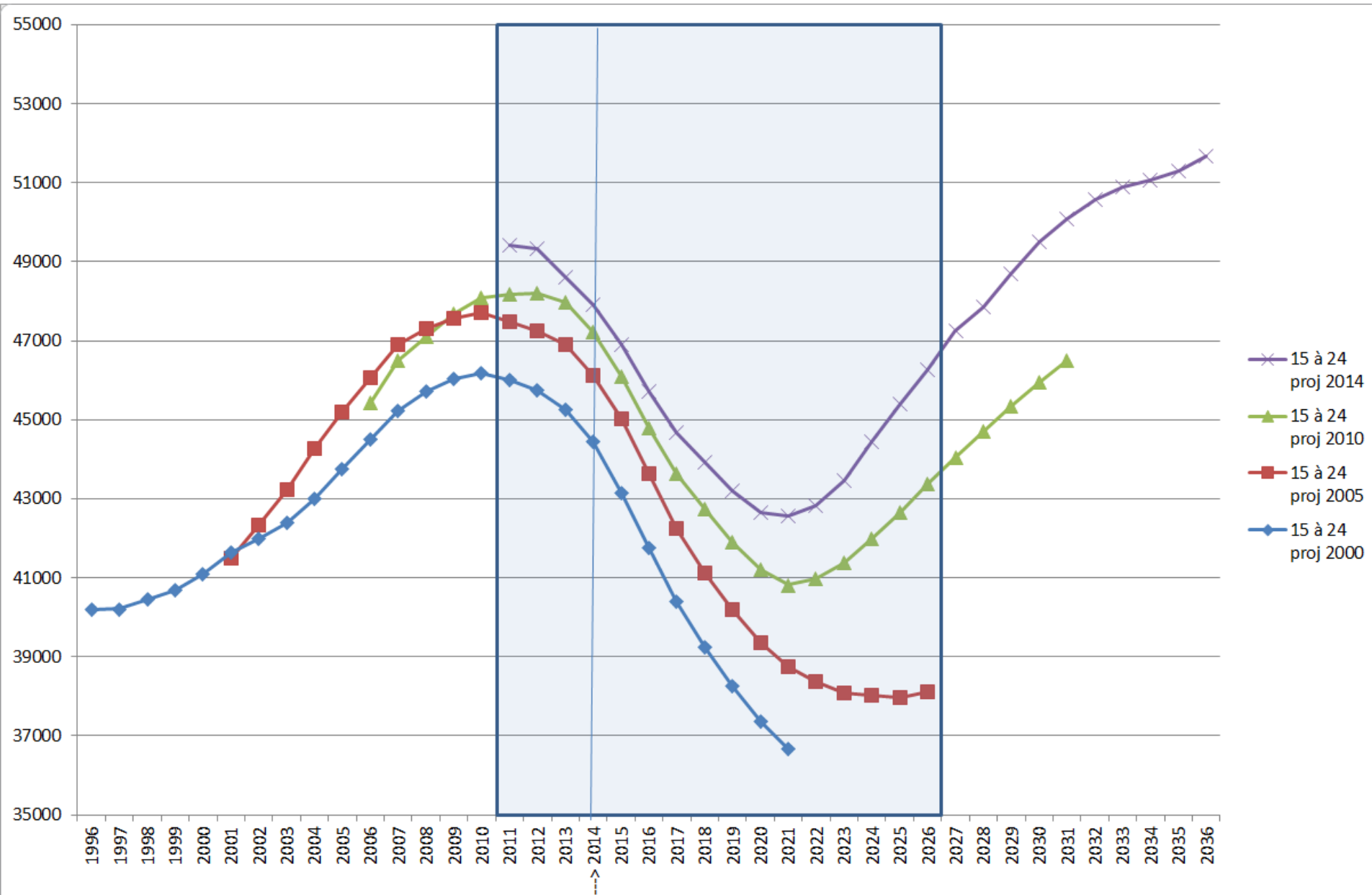
Projections de la population de 1996 à 2036, selon différentes séries de projections de l'ISQ (2000, 2005, 2010 et 2014) et les données du recensement (1996, 2001, 2006 et 2011) pour l'Outaouais



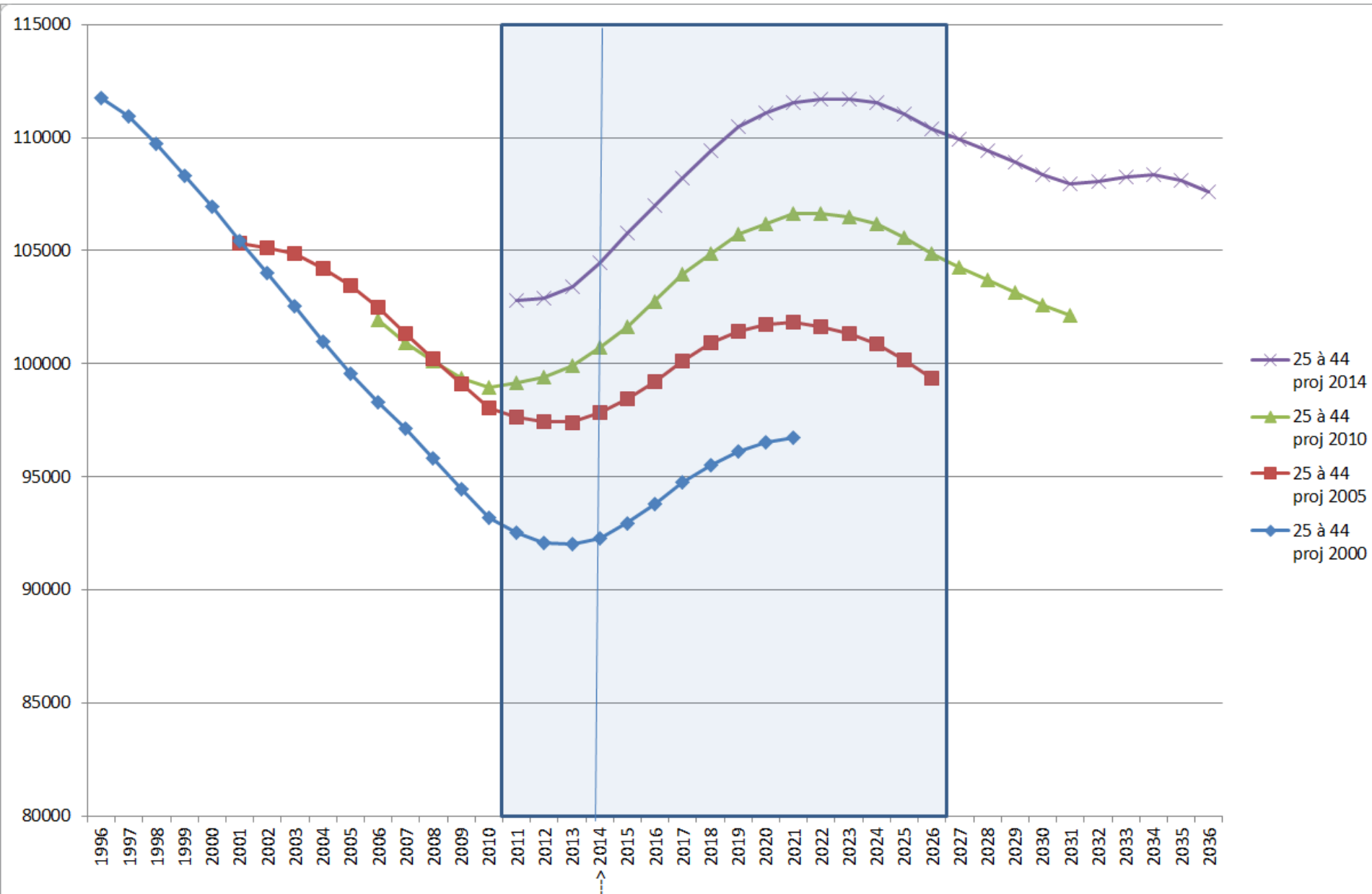
Projections de la population des 0 à 14 ans de 1996 à 2036, selon différentes séries de projections de l'ISQ (2000, 2005, 2010 et 2014) pour l'Outaouais



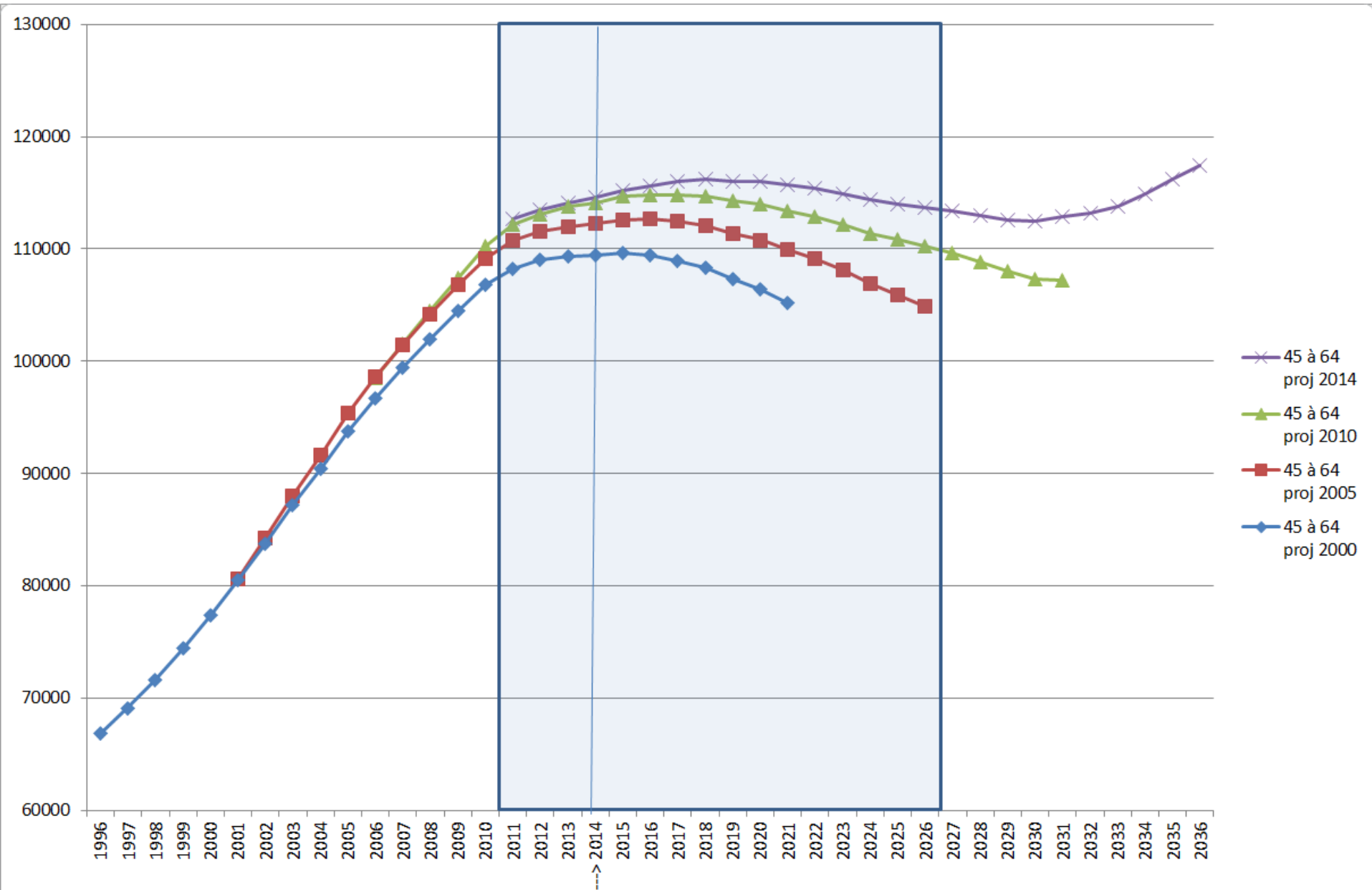
Projections de la population des 15 à 24 ans de 1996 à 2036, selon différentes séries de projections de l'ISQ (2000, 2005, 2010 et 2014) pour l'Outaouais



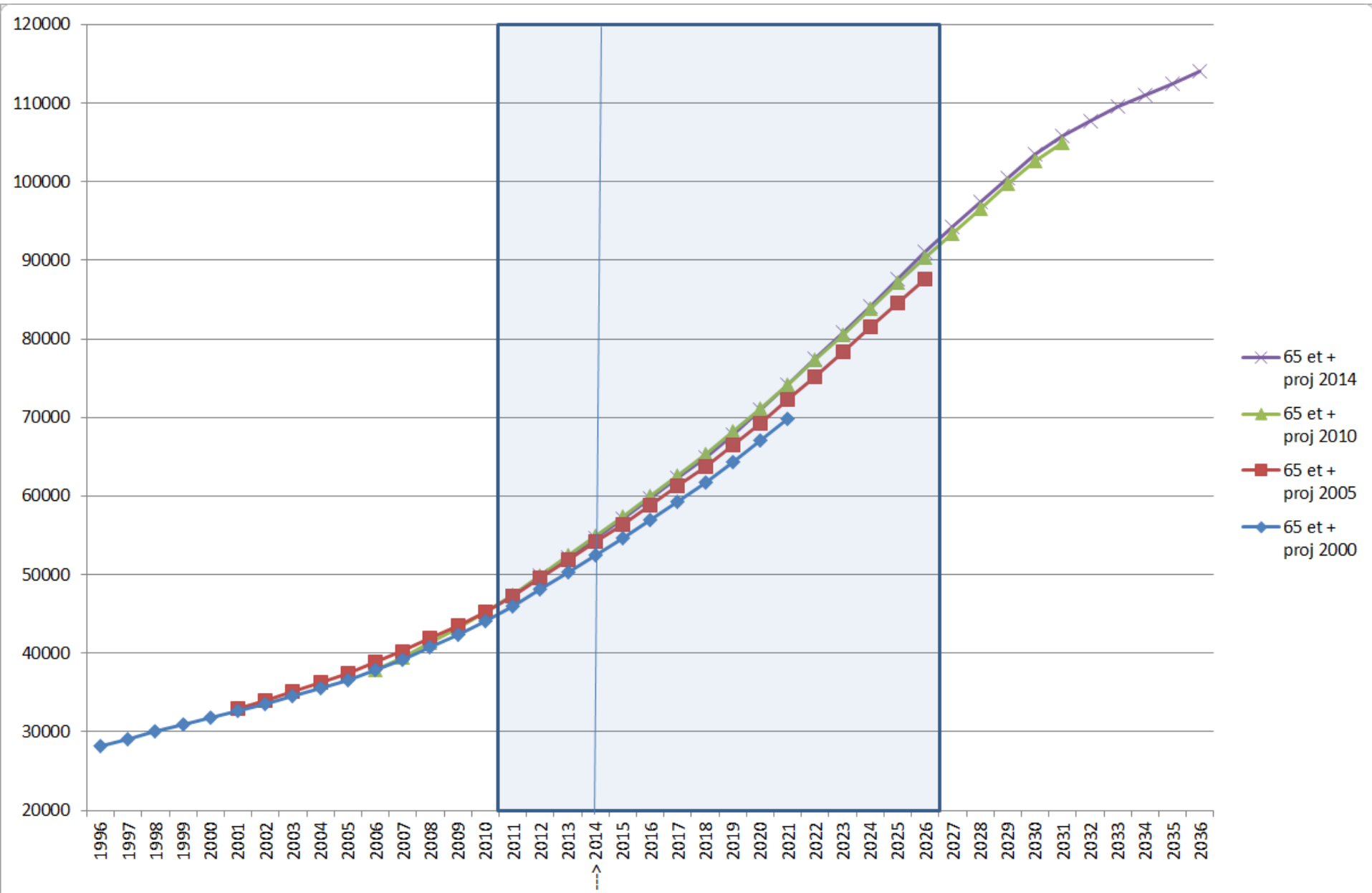
Projections de la population des 25 à 44 ans de 1996 à 2036, selon différentes séries de projections de l'ISQ (2000, 2005, 2010 et 2014) pour l'Outaouais



Projections de la population des 45 à 64 ans de 1996 à 2036, selon différentes séries de projections de l'ISQ (2000, 2005, 2010 et 2014) pour l'Outaouais



Projections de la population des 65 ans et plus de 1996 à 2036, selon différentes séries de projections de l'ISQ (2000, 2005, 2010 et 2014) pour l'Outaouais



Aperçu de la croissance par an pour les territoires de CLSC, l'Outaouais et l'ensemble du Québec, période 2011 à 2026

Croiss 2011- 2026 % / an	CLSC Aylmer	CLSC Hull	CLSC Gatineau	CLSC Collines	CLSC Petite- Nation	CLSC Pontiac	CLSC VdelaG	CLSC VdelaL	Out	Qc
(ISQ, 2010)	1,28 % / an	0,44 % / an	0,98 % / an	1,01 % / an	0,66 % / an	0,78 % / an	0,40 % / an	1,21 % / an	0,89 % / an	0,61 % / an
(ISQ, 2014)	2,65 % / an ↑	0,76 % / an ↑	0,75 % / an ↓	1,47 % / an ↑	0,47 % / an ↓	0,50 % / an ↓	0,25 % / an ↓	0,95 % / an ↓	1,07 % / an ↑	0,80 % / an ↑

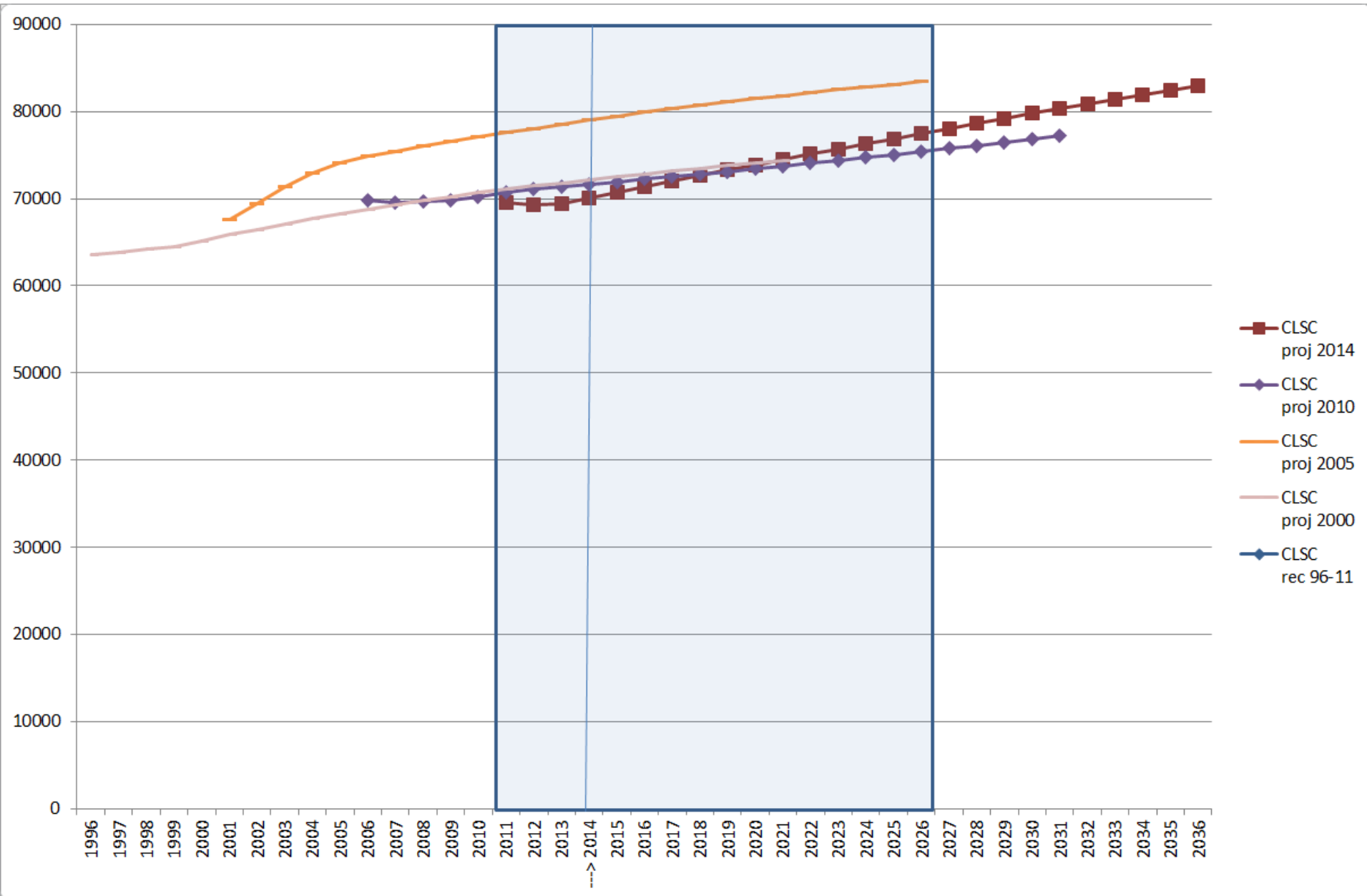
Moyenne des écarts absolus (positifs et négatifs) entre les deux scénarios de projections (soit ISQ, 2014 et ISQ 2010) pour les territoires de CLSC, l'Outaouais et l'ensemble du Québec, période 2011 à 2031

	CLSC Hull	CLSC Aylmer	CLSC Gatineau	CLSC Pontiac	CLSC Collines	CLSC VdelaG	CLSC VdelaL	CLSC Petite-Nation	Out	Qc
Totale	2,05 %	28,00 %	2,89 %	5,98 %	4,22 %	1,46 %	2,13 %	0,72 %	3,35 %	2,42 %
0 à 14	3,73 %	33,23 %	1,52 %	14,15 %	4,10 %	1,44 %	1,14 %	3,19 %	6,67 %	4,11 %
15 à 24	2,99 %	25,84 %	1,50 %	6,93 %	6,44 %	5,18 %	2,35 %	1,35 %	4,33 %	1,95 %
25 à 44	2,48 %	36,75 %	4,38 %	3,35 %	4,69 %	8,21 %	2,39 %	2,14 %	4,55 %	3,28 %
45 à 64	2,61 %	24,65 %	4,81 %	3,22 %	3,03 %	2,05 %	4,57 %	2,48 %	2,12 %	1,48 %
65 et +	1,36 %	10,19 %	2,04 %	6,38 %	5,57 %	0,49 %	3,66 %	0,86 %	0,51 %	1,57 %

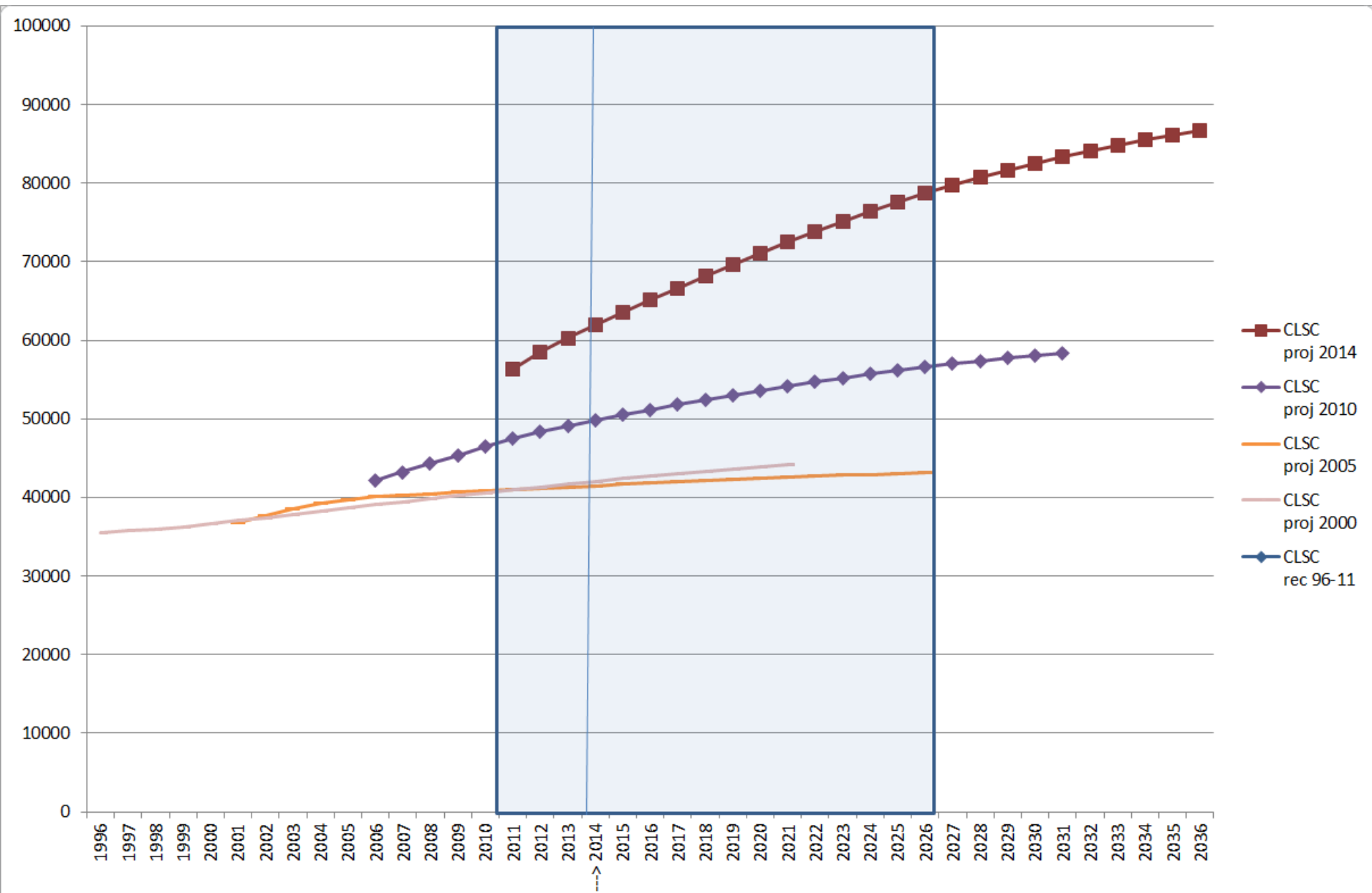
Écarts types



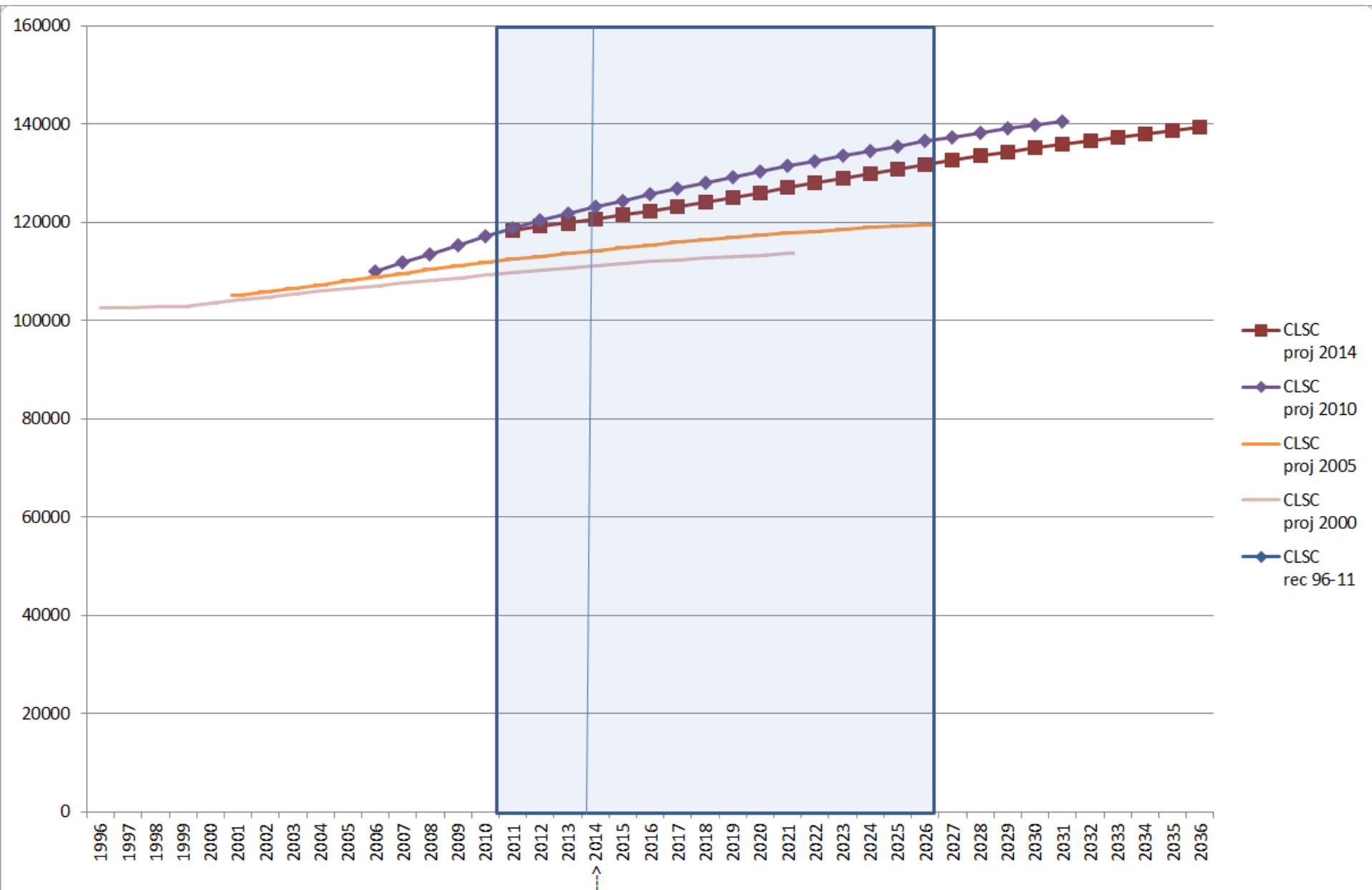
Projections de la population de 1996 à 2036, selon différentes séries de projections de l'ISQ (2000, 2005, 2010 et 2014) et les données du recensement (1996, 2001, 2006 et 2011) pour le CLSC de Hull



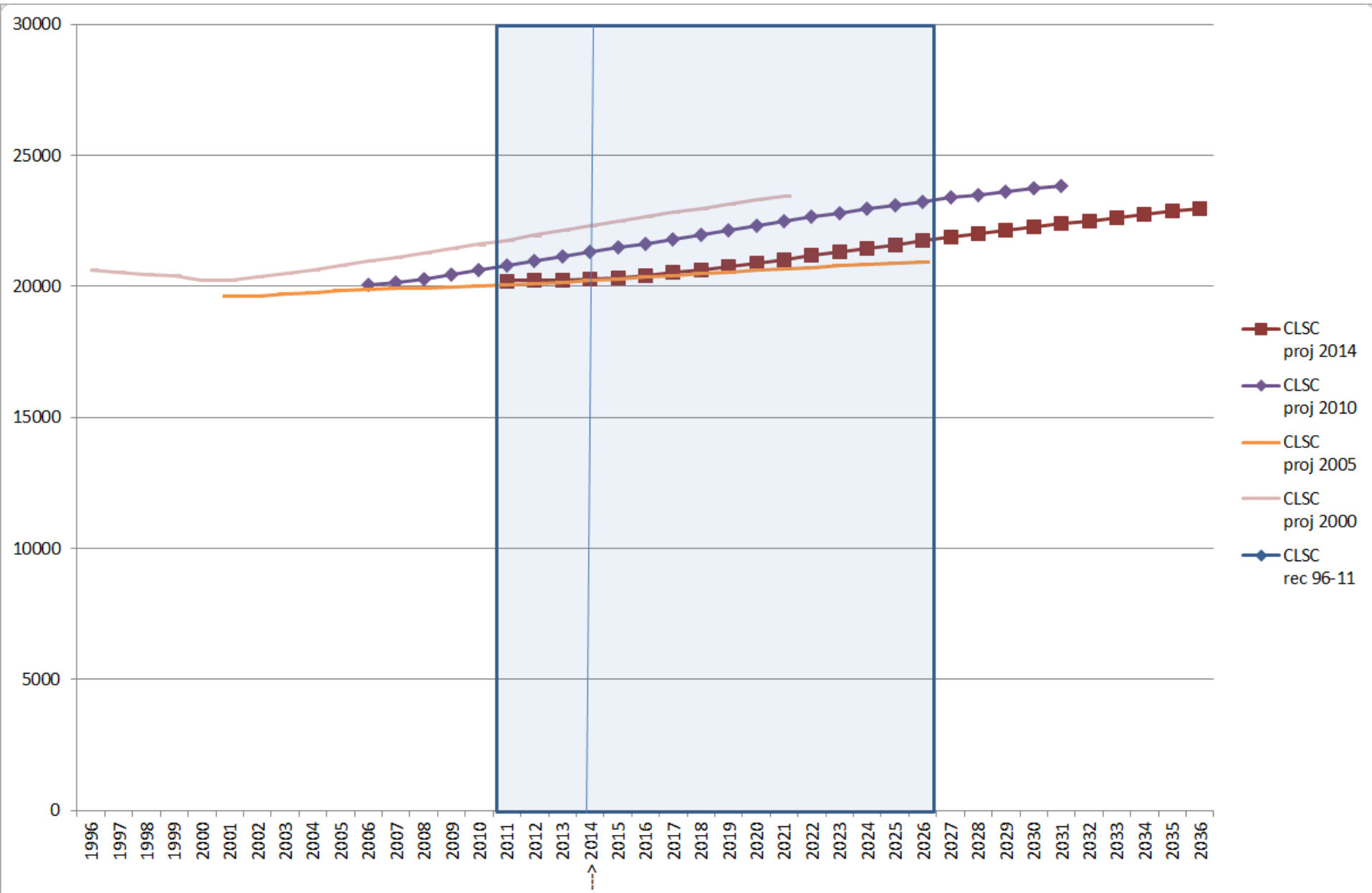
Projections de la population de 1996 à 2036, selon différentes séries de projections de l'ISQ (2000, 2005, 2010 et 2014) et les données du recensement (1996, 2001, 2006 et 2011) pour le CLSC d'Aylmer



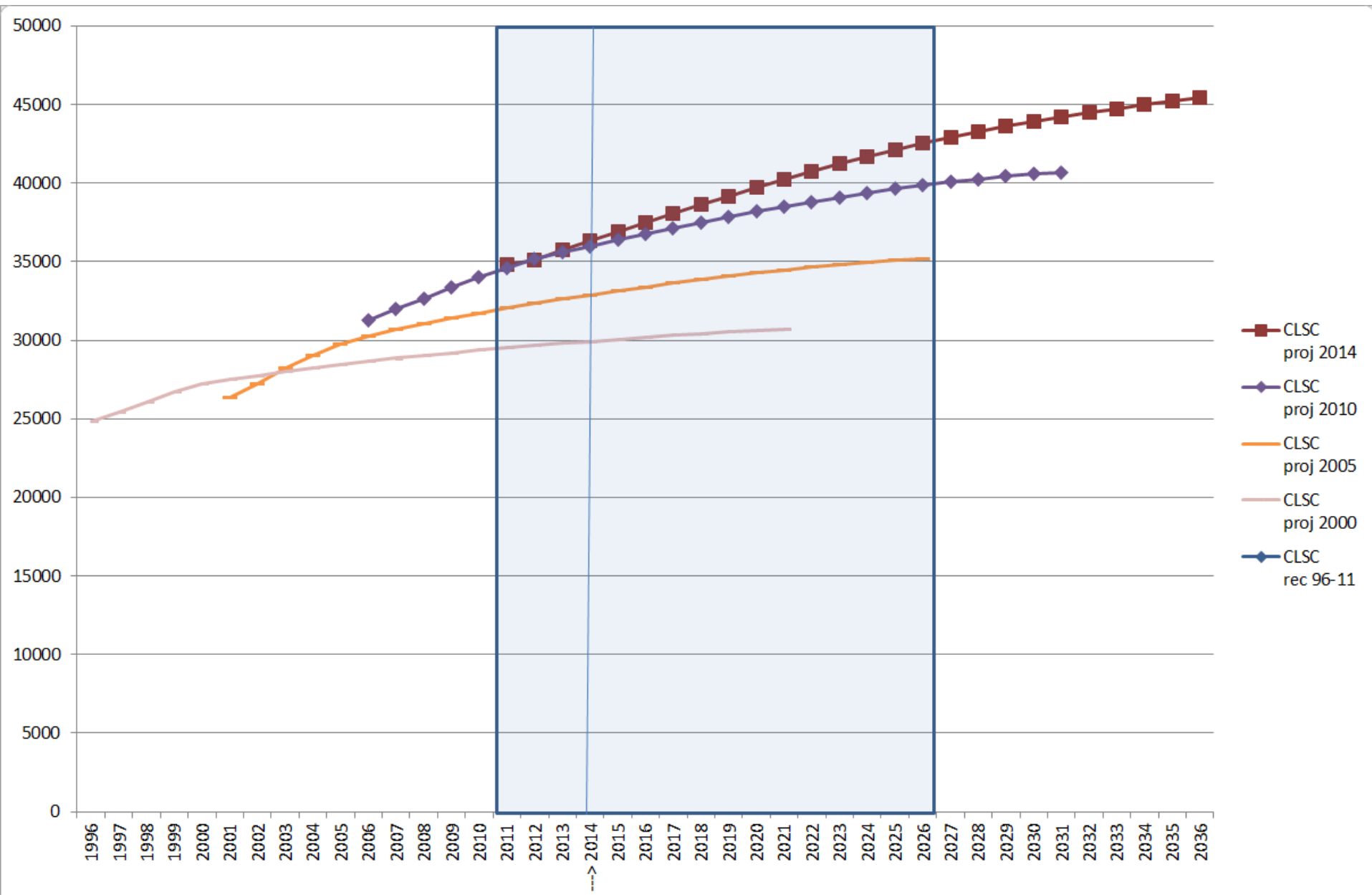
Projections de la population de 1996 à 2036, selon différentes séries de projections de l'ISQ (2000, 2005, 2010 et 2014) et les données du recensement (1996, 2001, 2006 et 2011) pour le CLSC de Gatineau



Projections de la population de 1996 à 2036, selon différentes séries de projections de l'ISQ (2000, 2005, 2010 et 2014) et les données du recensement (1996, 2001, 2006 et 2011) pour le **CLSC du Pontiac**

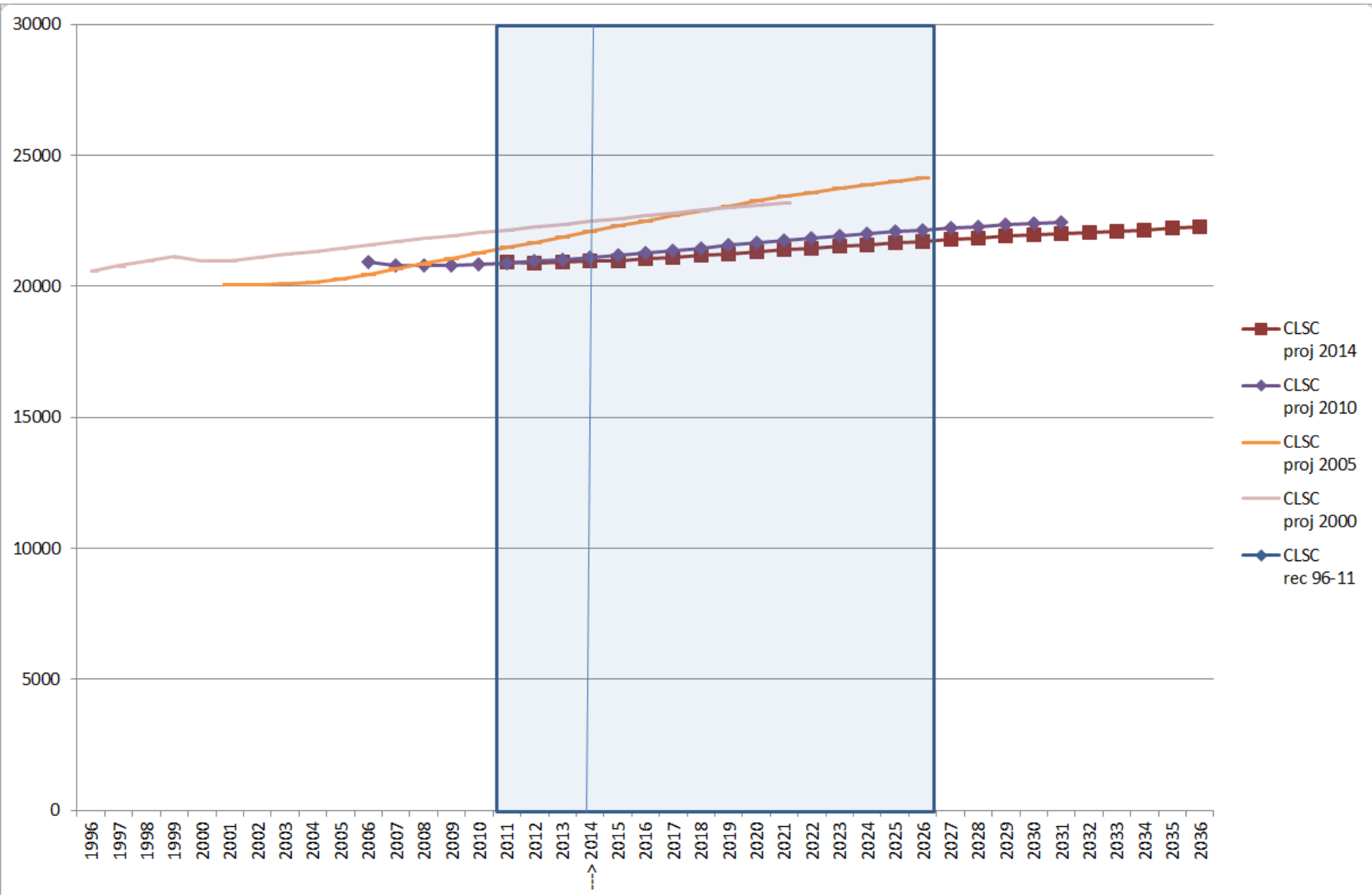


Projections de la population de 1996 à 2036, selon différentes séries de projections de l'ISQ (2000, 2005, 2010 et 2014) et les données du recensement (1996, 2001, 2006 et 2011) pour le CLSC des Collines

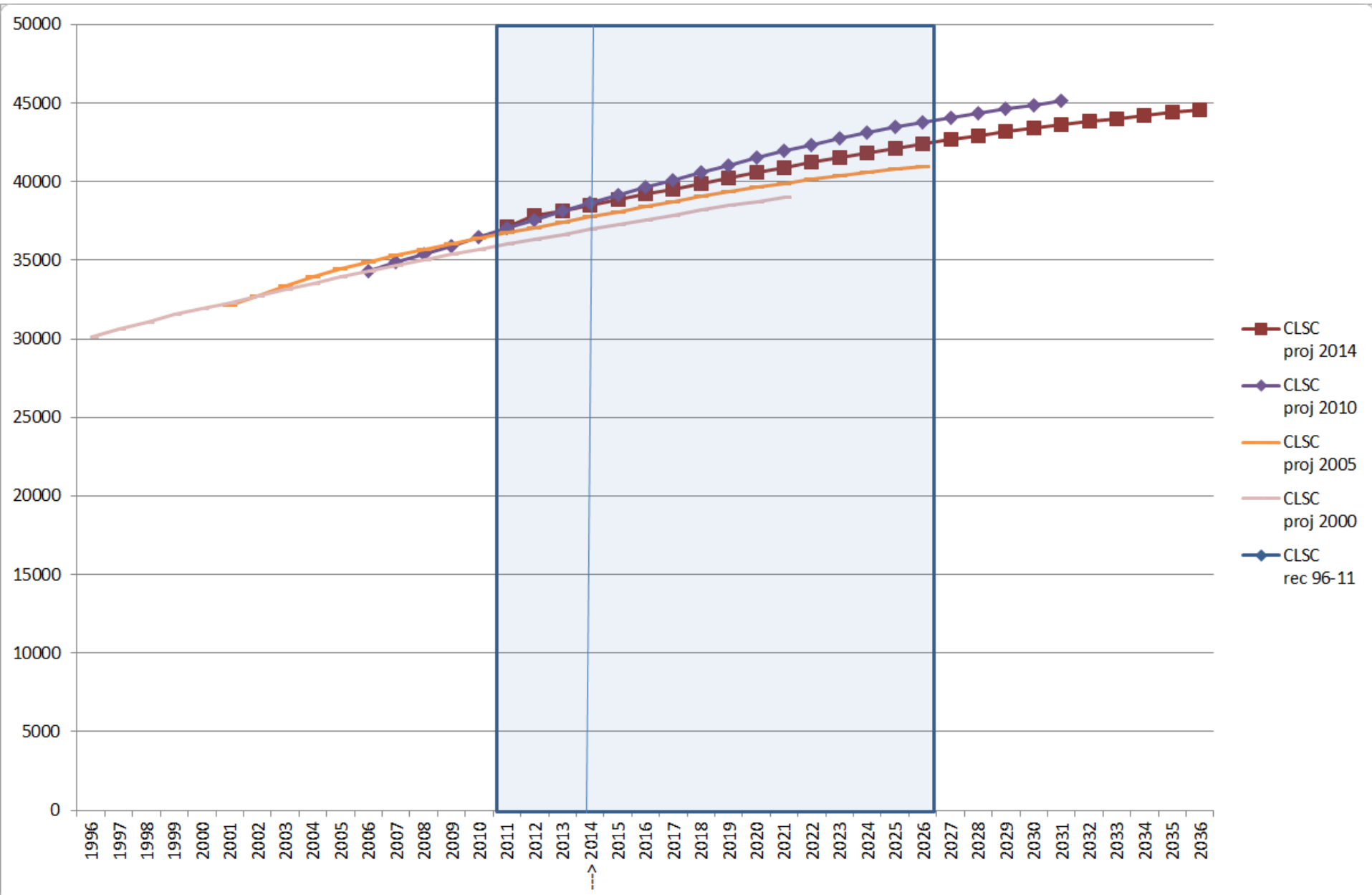


Projections de la population de 1996 à 2036, selon différentes séries de projections de l'ISQ (2000, 2005, 2010 et 2014) et les données du recensement (1996, 2001, 2006 et 2011) pour le CLSC Vallée-de-la-Gatineau

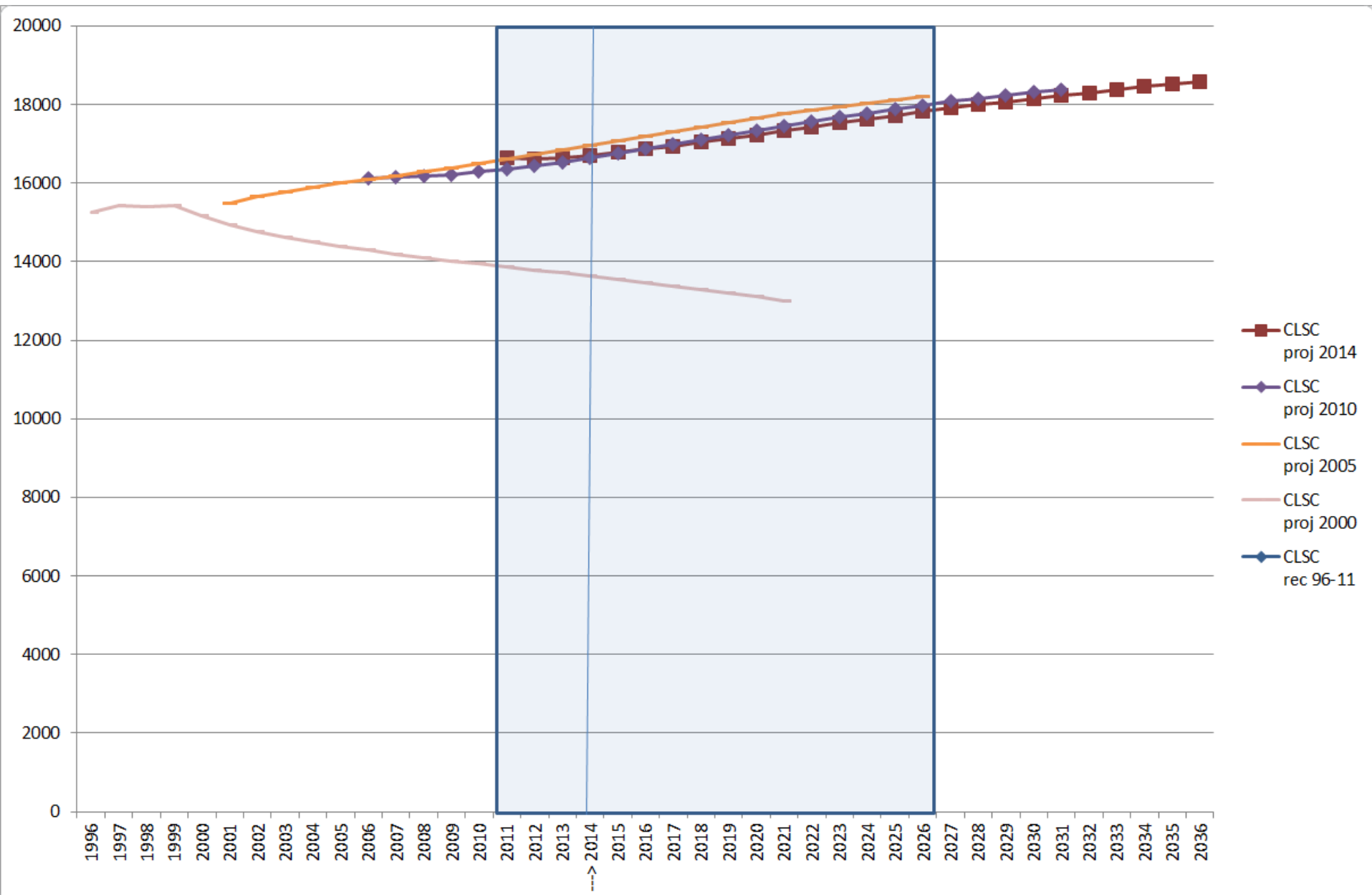
et les données du recensement (1996, 2001, 2006 et 2011) pour le **CLSC Vallée-de-la-Gatineau**



Projections de la population de 1996 à 2036, selon différentes séries de projections de l'ISQ (2000, 2005, 2010 et 2014) et les données du recensement (1996, 2001, 2006 et 2011) pour le **CLSC Vallée-de-la-Lièvre**



Projections de la population de 1996 à 2036, selon différentes séries de projections de l'ISQ (2000, 2005, 2010 et 2014) et les données du recensement (1996, 2001, 2006 et 2011) pour le CLSC de la Petite-Nation

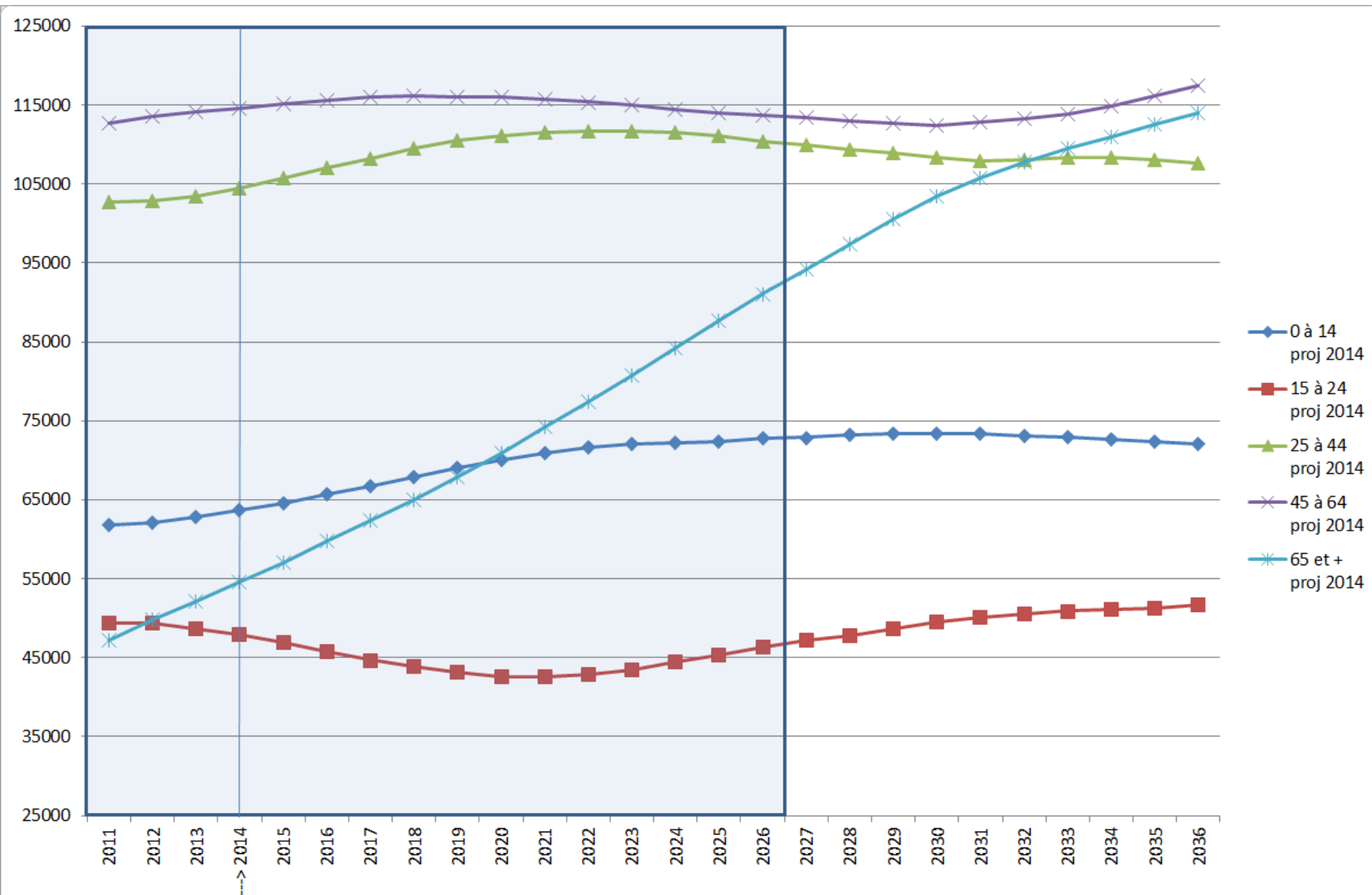


Le vieillissement de la population

- Matière à réflexion :

- En 2011, la première cohorte des « Baby-boomers » (personnes nées entre 1946 et 1966) entre dans la catégorie d'âge des 65 ans et plus;
- La transition de cette énorme cohorte vers le « 3^e âge » sur les 25 prochaines années (2011 à 2036) est **l'un des événements démographiques les plus importants du 21^e siècle!**
- En 2031, les 65 ans et plus représenteront 25% de la population;
- Défi important pour le réseau de la santé, parce que les coûts de santé et de services sociaux les plus importants sont associés au groupe d'âge des 65+ (courbe en « U »);
- Les projections démographiques pour ce groupe d'âge sont remarquablement unanimes et constantes d'une série à l'autre;
- Comment allons-nous faire face à ce défi? Difficile de répondre à cette question pour l'instant, mais nous savons toutefois que la promotion des saines habitudes de vie, et que la prévention des maladies font partie d'une solution gagnante pour le maintien du capital santé au sein de ce groupe, menant ainsi à une certaine autonomie, et à un désengorgement potentiel du système de soins!

Le « vieillissement » en Outaouais, de 2011 à 2036, selon le scénario de référence de l'ISQ, décembre 2014



Conclusions

- 1) L'univers des données démographiques est plus complexe qu'il ne le paraît, de nombreux chiffres différents existent, sont cités et sont disponibles sur le Web – **si vous voulez utiliser une autre source que la « donnée officielle », consulter la DSP !** ;
- 2) Les projections actuelles sont importantes pour le réseau de la santé, car nous aurons à les utiliser jusqu'en 2019-2020 à des fins de calculs d'indicateurs et de planification, surtout dans le cadre de la responsabilité populationnelle.
- 3) La nouvelle série de projections (ISQ et MSSS, 2014) comporte des augmentations importantes pour les groupes des 0 à 14 ans (surtout en lien avec la fécondité) et les 25 à 44 ans (surtout en lien avec les migrations);
- 4) Parfois, l'effet combiné des changements dans la fécondité et les migrations peut apporter des modifications profondes, voire des ruptures, comme nous avons voulu le démontrer avec certains exemples (encore le cas à Aylmer);
- 5) Le « vieillissement de la population », effet de la cohorte du baby-boom, est un scénario reconfirmé et inéluctable.

Diffusions

- L'adjoint médical au Directeur de santé publique par intérim a envoyé une lettre à tous les gestionnaires d'établissements pour confirmer l'utilisation de la nouvelle « donnée officielle » ISQ 2014 dans le réseau de la santé de l'Outaouais;
- Des fichiers Excel ont été joints à l'envoi électronique aux établissements; ces fichiers sont également disponibles sur le site Web de la DSP (dans la section Statistiques/Projections);
- Des tableaux plus conviviaux, en format PDF, seront également déposés sur le site Web de la DSP.

Pour de plus amples informations

- Afin de mieux comprendre les divers chiffres de population, ainsi que les sources qui les présentent:
 - Le bulletin INFO-POP 07 intitulé La valse des chiffres : pourquoi autant de sources de données sur la population? Lesquelles utiliser, et dans quelles circonstances, à l'adresse suivante :
 - <http://santepublique-outaouais.qc.ca/statistiques/info-pop-07/>
- Pour obtenir les plus récents chiffres de population, vous trouverez les fichiers à l'endroit suivant :
 - <http://santepublique-outaouais.qc.ca/statistiques/projections-de-population-2015-2019/>
- Vous pouvez également obtenir plus d'informations sur les dimensions sociodémographiques en consultant le Portrait de santé interactif aux adresses suivantes :
 - <http://santepublique-outaouais.qc.ca/StatPlanet/PagesWeb/IndUn.html>
 - <http://santepublique-outaouais.qc.ca/StatPlanet/PagesWeb/IndDeux.html>

Ont contribué à ce travail

- À l'externe: Paul Berthiaume, Dominique André (ISQ), André Bastien (MSSS), Ramana Zanfongnon (Ville de Gatineau);
- À l'interne: Philippe Garvie, Jean-Pierre Courteau, Jacques Marleau, Josée Rochon.

Merci pour votre attention!!

Mise en place des logements de 1981 à 2011, CLSC d'Aylmer et CLSC de Hull

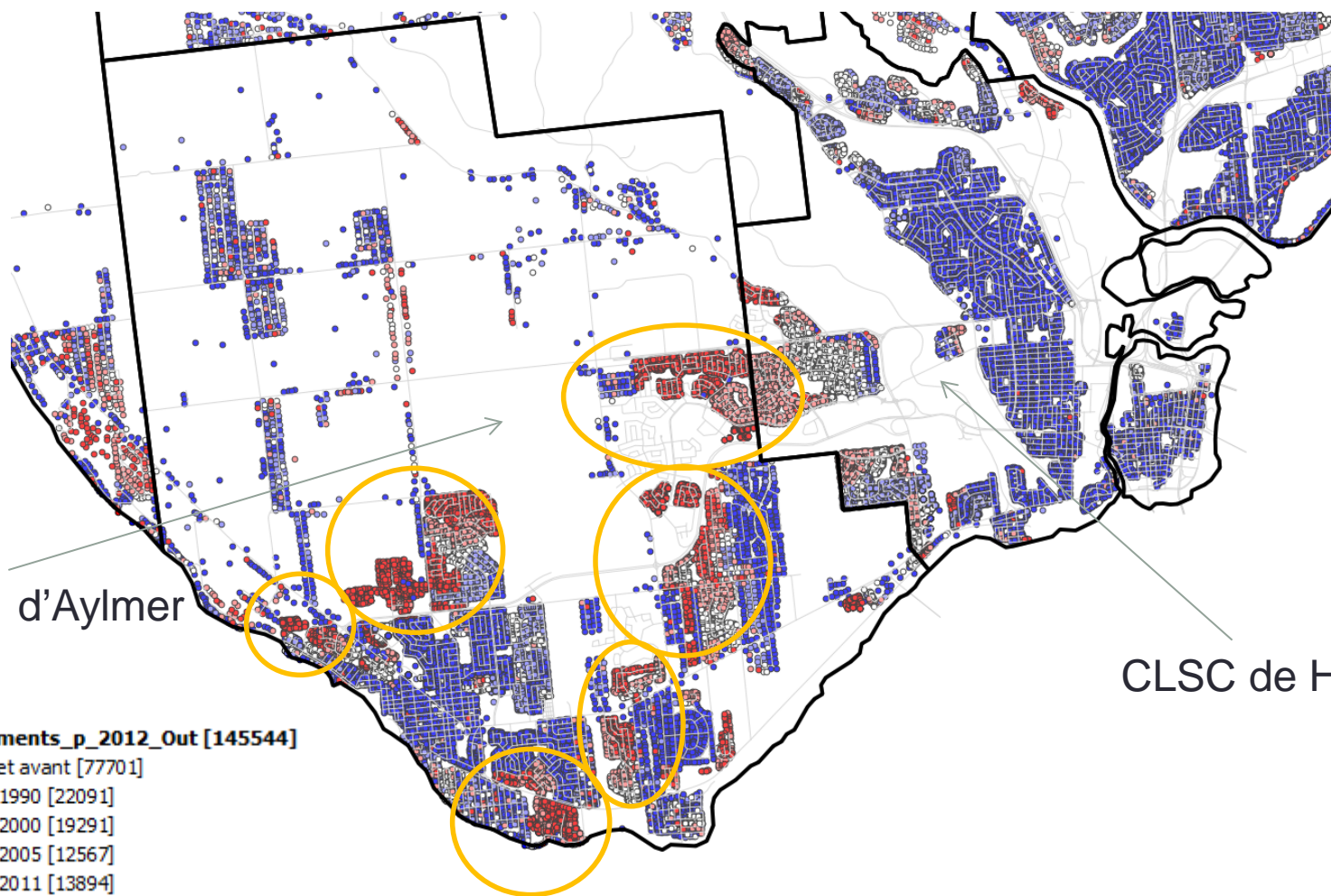


Illustration de la croissance à Aylmer entre 2006 et 2014

