



# INFIRMIÈRE SCOLAIRE

DIRECTION DES PROGRAMMES JEUNESSE

# PLAN DE LA PRÉSENTATION

- Rôle de l'infirmière scolaire  
& programmation des activités.
- Allergies sévères: notions de base  
& utilisation des auto-injecteurs.

# Présence infirmière à l'école

## École primaire

Présence ponctuelle.

## École secondaire

Horaire affiché sur la porte de son bureau.

Pour rejoindre les infirmières:

Cellulaire,  
Courriel,  
Teams école



# RÔLE DE L'INFIRMIÈRE SCOLAIRE & PROGRAMMATION DES ACTIVITÉS

# RÔLE DE L'INFIRMIÈRE

- ❑ Intervenir individuellement sur différents problèmes de santé.
- ❑ Élaborer un plan de soins (condition de santé particulière).
- ❑ Former le personnel volontaire pour l'utilisation du médicament d'urgence pour le diabète.
- ❑ Vaccination.
- ❑ Supporter l'école en cas de maladies infectieuses ou de pédiculose.
- ❑ Référer l'élève vers des ressources internes et externes.

# RÔLE DE L'INFIRMIÈRE



- L'éducation sexuelle est offerte aux élèves du primaire et du secondaire. Les niveaux ciblés vous seront communiqués.

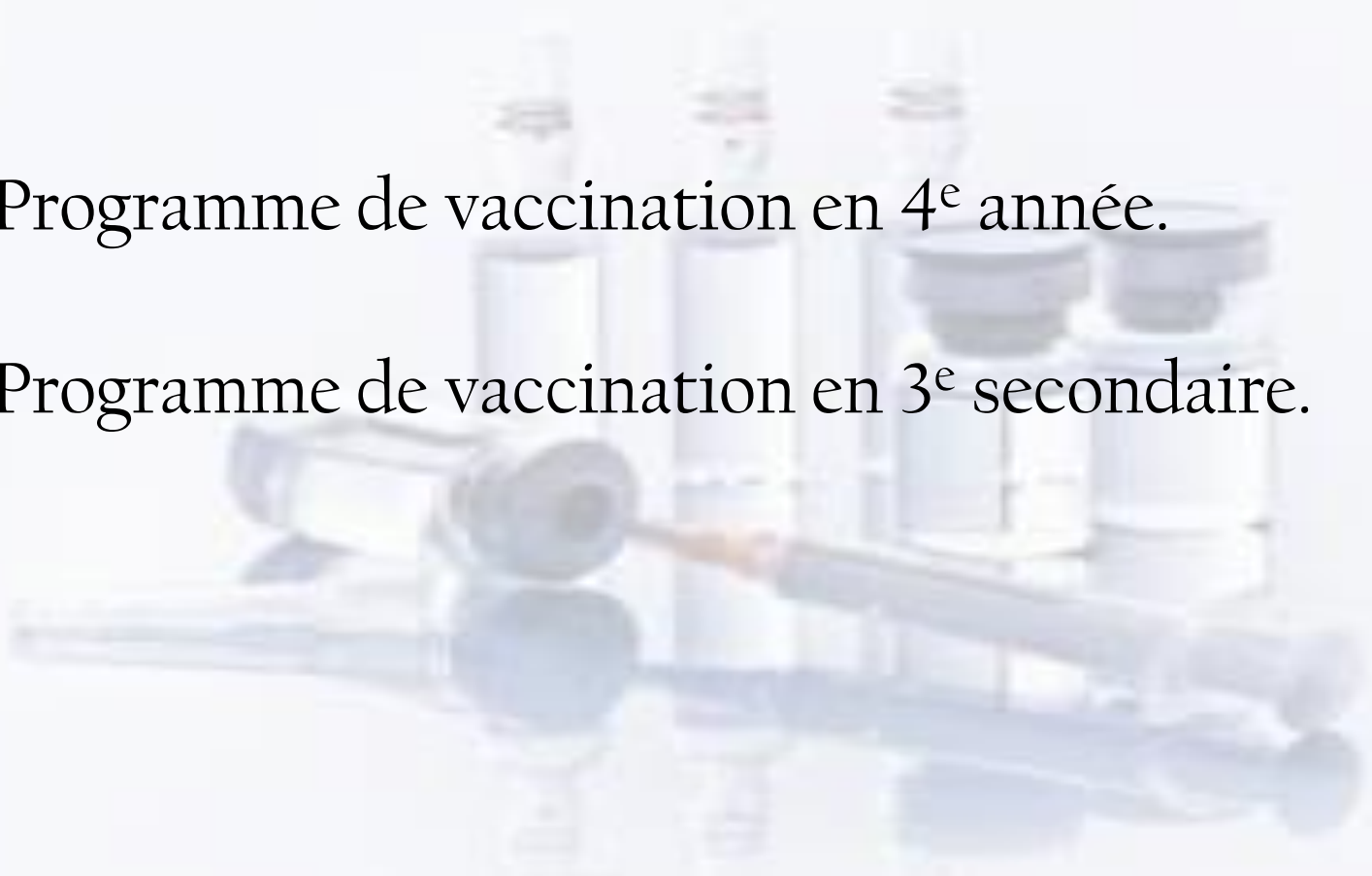
# Plans de soins



- Diabète
- Épilepsie
- Autres problèmes de santé. (ex.: problème cardiaque, etc.)

# Activités reliées à la vaccination

- Programme de vaccination en 4<sup>e</sup> année.
- Programme de vaccination en 3<sup>e</sup> secondaire.





# Contrôle des maladies infectieuses



- Vous devez informer la secrétaire de la présence d'une maladie contagieuse.
- Procédure à suivre selon les recommandations de la Santé publique.  
<http://publications.msss.gouv.qc.ca/msss/document-000374/>

# Contrôle des maladies infectieuses

## PRÉCAUTIONS UNIVERSELLES:

- ❑ Lavage des mains.
- ❑ Nettoyage des surfaces de travail.
- ❑ Port de gants lors des premiers soins.



# Pédiculose: marche à suivre

1. Connaître et appliquer les *Lignes directrices pour le contrôle de la pédiculose du cuir chevelu dans les écoles et les services de garde éducatifs à l'enfance.* (émis en décembre 2016)
2. Sensibiliser les enfants au mode de transmission des poux et aux mesures de prévention.

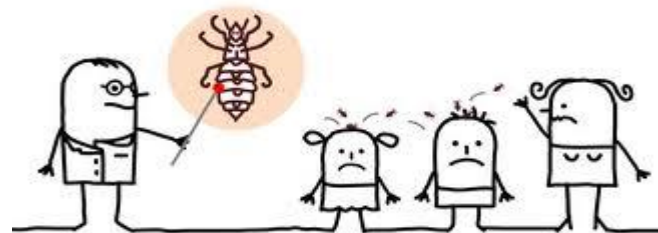


# Pédiculose: marche à suivre (suite)

3. Identifier une ou des personnes habilitée(s) à faire l'examen des cheveux.
4. Informer la direction/secrétariat lorsque la présence de poux est soupçonnée chez un élève.
5. Consigner l'information dans un registre sur les enfants infestés et les groupes atteints.
6. Distribuer les outils de communication aux parents selon les situations.

# Pédiculose

- Les infirmières et les pharmaciens peuvent prescrire le traitement de la pédiculose.
- L'infirmière agit comme personne-ressource en prévention et en contrôle des poux de tête.



# Clinique jeunesse en CLSC

## Services offerts

- Contraception hormonale.
- Contraception d'urgence.
- Test de grossesse.
- Dépistage ITSS.

Contactez l'infirmière  
scolaire

Ou

Appeler le CLSC de  
votre secteur

# L'allergie sévère

Notions de base

&

Utilisation des auto-injecteurs

# Définitions

L'**anaphylaxie** est une réaction allergique sévère qui se produit soudainement et qui peut entraîner la mort.

Tiré de « L'anaphylaxie à l'école et dans d'autres milieux par la Société canadienne d'allergie et d'immunologie clinique, 2005-2009



# Les déclencheurs de l'anaphylaxie

## Allergènes d'origine alimentaire

- ❑ Arachides
- ❑ Noix
- ❑ Fruits de mer
- ❑ Œufs
- ❑ Produits laitiers
- ❑ Protéines bovines
- ❑ Fruits
- ❑ Sésame, blé, soya
- ❑ Etc.

## Autres allergènes

- ❑ Venin d'insectes piqueurs (guêpe, abeille)
- ❑ Médicaments
- ❑ Latex
- ❑ Froid

# Signes & symptômes

Les symptômes peuvent affecter plusieurs systèmes du corps:

**Systeme cutané:** urticaire, enflure, démangeaisons, chaleur, rougeur.



# Signes & symptômes

(suite)

**Système gastro-intestinal:** nausées, vomissements, douleur ou crampes abdominales et diarrhée.



**Système respiratoire:** éternuements, toux, essoufflement, changement de la voix, respiration sifflante, serrement de la gorge.

# Signes & symptômes

(suite)

**Système cardiovasculaire:** coloration pâle ou bleutée de la peau, pouls faible, faiblesse, étourdissement/vertige, état de choc, perte de conscience ou arrêt cardio-respiratoire.



**Autres symptômes:** anxiété, sentiment de détresse, maux de tête.

# Responsabilités du personnel scolaire

1. Connaître les élèves allergiques.
2. Collaborer à l'application des mesures de sécurité de l'école.
3. Connaître l'emplacement des auto-injecteurs.
4. Sensibiliser et demander la collaboration des élèves et de leurs parents.
5. Interdire les **arachides et les noix** en classe.
6. **S'assurer que le plan d'urgence soit visible et accessible aux suppléants.**

# Responsabilités du personnel scolaire

(suite)

7. Privilégier les récompenses autres qu'alimentaires.
8. Éviter tout matériel éducatif contenant des allergènes.
9. Lors d'un nouveau cas d'allergie ou changement chez un élève allergique connu, aviser la personne désignée.
10. Encourager le lavage des mains pour tous les élèves, ainsi que le nettoyage des surfaces de travail.
11. S'assurer d'avoir la médication et le plan de soins lors des sorties.

# Épinéphrine

- L'épinéphrine est la forme médicamenteuse d'une hormone secrétée naturellement par l'organisme (adrénaline).
- C'est le seul traitement indiqué pour traiter l'anaphylaxie, elle doit être administrée de façon immédiate.
- Les antihistaminiques (Bénadryl, Claritin , Réactine) et les médicaments pour l'asthme ne devraient pas être utilisés au lieu de l'épinéphrine.
- L'épinéphrine ne peut pas nuire à une personne en bonne santé même si elle est administrée inutilement.

# Procédure d'urgence

étape par étape

1. Questionner la personne sur ce qu'elle a mangé, touché, ou si elle a été piquée par un insecte.
2. Dès l'apparition de la réaction allergique, demander de l'aide, **ne jamais laisser la personne seule.**
3. Prendre l'auto-injecteur de la personne, soit à sa taille ou à l'endroit désigné dans l'école.
4. S'assurer qu'un adulte appelle le 911 et demander une ambulance en mentionnant qu'il s'agit d'un choc anaphylactique.



# Procédure d'urgence

## étape par étape (suite)

5. Coucher la personne sur le dos, les jambes surélevées.
6. Si vomissement: coucher la personne sur le côté; si difficulté respiratoire: asseoir la personne.
7. Administrer l'épinéphrine à l'aide de l'auto-injecteur dès que possible.
8. Si les symptômes persistent ou s'aggravent administrer la médication avec l'auto-injecteur à toutes les 5 à 15 minutes.

# Procédure d'urgence

## étape par étape (suite)

9. Surveiller les signes de détresse respiratoire et cardiaque. Effectuer la RCR au besoin.
10. Même si les symptômes ont complètement disparu, la personne doit être transportée en ambulance à l'hôpital.
11. Noter la médication donnée et l'heure de son administration. Remettre ces informations à la personne qui accompagne l'élève à l'hôpital.
12. Aviser les parents.

# BONNE ANNÉE SCOLAIRE



[\(1248\) Comment utiliser l'auto-injecteur EpiPen\(MD\) sur une autre personne - YouTubehttps://www.youtube.com/watch?v=7VldajA9C4](https://www.youtube.com/watch?v=7VldajA9C4)

4

[\(1248\) Comment utiliser Allerject®? - YouTube](https://www.youtube.com/watch?v=7VldajA9C4)

[\(1248\) Comment utiliser Emerade®? - YouTubehttps://www.youtube.com/watch?v=TMD5Cmw-jc](https://www.youtube.com/watch?v=TMD5Cmw-jc)

## MARQUES COMMERCIALES D'AUTO-INJECTEUR D'ÉPINÉPHRINE

Mise à jour août 2022