

INFO MDAA

Juin 2025

Le bulletin pour ne rien manquer des nouveautés et des avancées de ces projets dans notre région

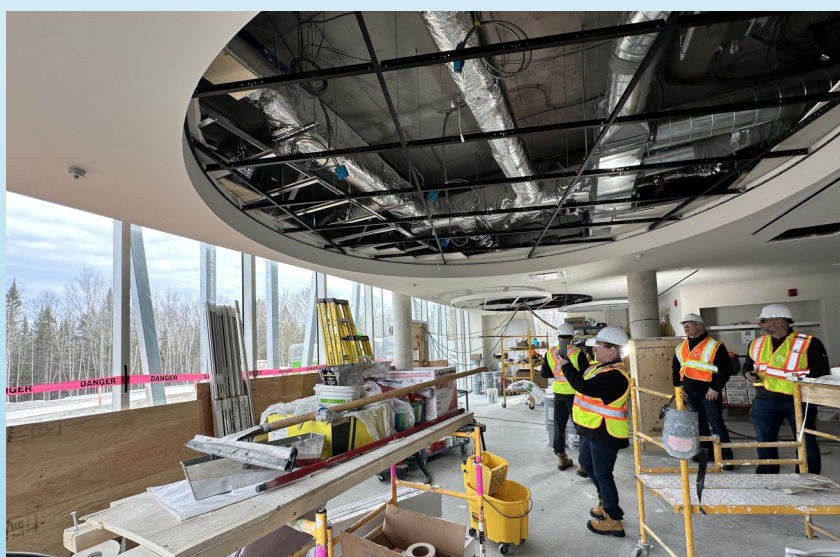
MAISONS DES AÎNÉS ET ALTERNATIVES EN OUTAOUAIS



Des nouvelles de nos projets

Visite du chantier de la MDAA de Maniwaki

Il y a quelques semaines, un petit groupe d'employé(e)s du CISSS de l'Outaouais, accompagné de représentant(e)s syndicaux de la CSN, de la FIQ et de l'APTS, a eu l'occasion de visiter le chantier de la future MDAA de Maniwaki, dont les travaux avancent rondement. La livraison est prévue pour septembre 2025. Cette visite a permis de constater l'état d'avancement du projet et d'avoir un bel aperçu des futures installations. Voici quelques images prises lors de cette visite sur le terrain.





Des nouvelles de nos projets

Avancement des travaux d'agrandissement du CHVL

Les travaux d'agrandissement du Centre d'hébergement de la Vallée-de-la-Lièvre (CHVL) progressent comme prévu. L'appel d'offres pour la construction d'un nouveau bâtiment adjacent au centre actuel a eu lieu ce printemps. Ce projet, inspiré de l'architecture des MDAA, inclut l'ajout de 48 lits répartis entre 4 maisonnées. L'arrivée des résident(e)s est prévue en février 2027.

Le projet prévoit également la mutualisation des services, tels que l'alimentation, la sécurité et l'hygiène, afin d'optimiser les ressources. En parallèle, des ajustements

seront effectués dans certaines zones existantes, comme le centre administratif qui deviendra le centre alimentaire ainsi que la relocalisation de certains services, tels que les archives et la réception des marchandises.



Ces travaux marquent une étape importante dans l'amélioration de l'accueil et des conditions de vie des résident(e)s. Nous sommes impatients de voir cette nouvelle ressource prendre forme dans le secteur de Buckingham pour mieux répondre aux besoins de la communauté.



MDAA Masson-Angers

La force de nos expertises, moteur d'une réussite

La mise en place de la MDAA de Masson-Angers est le fruit d'un travail de longue haleine ayant mobilisé plusieurs équipes. Nous tenons à souligner l'engagement de toutes celles et ceux qui ont contribué à cette importante réalisation. Son ouverture repose sur l'expertise et la collaboration de nombreuses directions du CISSS de l'Outaouais, qui ont su unir leurs forces pour créer un milieu de vie innovant, aujourd'hui prêt à accueillir ses résident(e)s.

La Direction des ressources humaines (DRH) et ses équipes ont piloté la dotation et le recrutement de plus de 150 postes, misant sur des cohortes ciblées et une approche résolument proactive. Malgré les défis bien connus dans certains corps d'emploi, notamment chez les infirmier(ère)s, la planification des effectifs a été menée avec rigueur. Des rencontres régulières avec les représentant(e)s syndicaux(ales) ont permis d'ajuster les stratégies en continu. En parallèle, la formation des équipes a été structurée de façon progressive, avec un accompagnement adapté aux réalités du terrain.

Côté logistique et infrastructures, plus de 85 % du matériel clinique avait déjà été réceptionné à l'approche de l'ouverture, incluant les équipements informatiques essentiels. La Direction des services techniques et de la logistique (DSTL) a veillé à res-

pecter les échéanciers de livraison, tout en s'assurant que l'environnement bâti soit parfaitement prêt à accueillir tant les résident(e)s que les équipes de soins et services.

Enfin, la Direction des technologies biomédicales et de l'information (DTBI) a joué un rôle déterminant dans le virage technologique de la MDAA, en mettant en place des outils modernes tels que le logiciel Gustav, une solution infonuagique facilitant la coordination clinique et l'accès à l'information en temps réel. L'intégration de technologies mobiles, d'environnements sans papier et de plateformes comme SharePoint permet d'alléger les tâches administratives, libérant ainsi du temps pour recentrer l'attention sur l'accompagnement des résident(e)s. **Félicitations à toutes les équipes impliquées dans la réalisation de ce projet porteur!** Leur travail acharné mérite d'être souligné.



Une journée d'accueil conviviale pour les nouveaux employé(e)s

Le 26 mai dernier, la Maison des aîné(e)s et maison alternative (MDAA) de Masson-Angers a accueilli ses nouveaux employé(e)s dans le cadre d'une journée d'intégration inspirante, à quelques jours de l'arrivée officielle des premier(ère)s résident(e)s, prévue le 11 juin.

Les participant(e)s ont été chaleureusement accueilli(e)s par le PDG, Dr Marc Bilodeau, Marc Desjardins, conseiller-cadre à la Direction générale, ainsi que par Olivier Dion, directeur de la DSAPAH, et Isabelle Beaudry, gestionnaire responsable du site. Les mots de bienvenue des gestionnaires et du comité des résident(e)s ont mis en lumière le rôle essentiel de chacun(e) dans ce nouveau milieu de vie axé sur l'humain, le respect et la collaboration. La présence appréciée des représentant(e)s syndicaux(ales) a souligné l'engagement commun envers un environnement de travail sain et respectueux.

Dans une ambiance chaleureuse et conviviale, les nouvelles équipes ont pris part à plusieurs activités : kiosques d'information animés par la Direction des Ressources humaines (DRH), de la Santé publique (DSpu), des Services techniques et de la logistique (DSTL) et du Numérique, visite complète des installations ainsi qu'un défi découverte pour s'imprégner pleinement de la vision et des valeurs qui guideront leur quotidien.

Merci à toutes et à tous pour votre dynamisme, votre engagement et votre enthousiasme qui étaient visibles lors de cet événement. Ensemble, nous faisons de cette maison un milieu de vie vibrant et accueillant



Bientôt un nouveau chez-soi pour 72 résident(e)s

Le grand jour approche! Le 11 juin, la Maison des aîné(e)s et alternative de Masson-Angers accueillera ses 72 premier(ère)s résident(e)s : 60 aîné(e)s et 12 adultes vivant avec une déficience intellectuelle ou un trouble du spectre de l'autisme (DITSA).

Tout est en place pour leur offrir une transition tout en douceur, remplie d'attention et d'humanité. Chaque personne sera accueillie comme chez elle. Le jour du déménagement, une circulation plus importante est à prévoir à l'intérieur et autour de l'établissement. Véhicules de transport adapté, équipes de soutien, personnel mobilisé... tout sera en mouvement pour assurer un accueil sécuritaire, fluide et bien coordonné.

Derrière ce moment-clé, il y a des semaines de préparation, portées par des équipes engagées et attentionnées. Logistique, coordination clinique, aménagement des espaces, soutien aux familles : tout a été pensé dans les moindres détails.

« L'implication des équipes a été remarquable, toujours guidée par le désir d'offrir un milieu de vie où chaque personne se sent chez elle », souligne Isabelle Beaudry, gestionnaire responsable du site.



Un nouveau chapitre s'ouvre, empreint de respect, de proximité et de fierté collective.



On parle de nous dans les médias

Le journal Le Droit en visite à la MDAA Parc-de-la-Montagne

Le journaliste Daniel LeBlanc s'est récemment arrêté à la Maison des aînés et alternative Parc-de-la-Montagne, à Gatineau. Sur place, il a rencontré des résident(e)s, leurs familles et des proches aidants afin de recueillir leurs impressions. Ce qu'il y a découvert? Un milieu de vie chaleureux, lumineux... et profondément humain.

À travers des témoignages sincères et émouvants, on découvre un modèle d'hébergement qui mise sur le respect, la liberté et les liens humains. Des maisonnées qui ont été pensées pour que chacun(e) s'y sente bien, entouré(e) et écouté(e).

« Les soins sont fantastiques. On voit aussi qu'il y a de l'affection qui est démontrée, je l'ai vu à plusieurs reprises. C'est un atout et une belle démonstration du respect qu'on accorde aux personnes âgées qui ont des problèmes, qu'ils soient physiques ou mentaux », partage M. Sigouin, visiblement ému.



Le Gatinois Bernard Sigouin jette un regard rempli d'amour envers son épouse Madeleine, dans une salle commune de la Maison des aînés et alternative Parc-de-la-Montagne, dans le secteur Hull. (Etienne Ranger/Le Droit)

Des récits touchants, appuyés par de magnifiques photos, qui montrent à quel point ces milieux de vie font une vraie différence, jour après jour, pour les gens de notre région.

Pour en découvrir plus sur cette visite, nous vous invitons à lire cet article :

[Des maisonnées «plus humaines et moins institutionnelles»](#)